



Быстрый старт

Распаковка установка

Проверить дозатор на повреждения и комплектность.



Снять защитную плёнку.



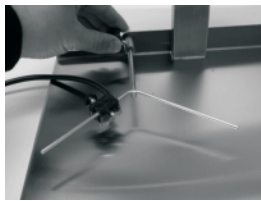
- поставить аппарат на Устойчивый стол
- с помощью подвесных скоб (опция №303002) можно подвешивать на ёмкости или на стену
- блок питания также можно Закрепить на стене.

После распаковки до включения в сеть, аппарат должен пройти акклиматизацию, в течение одного часа !

Перед эксплуатацией демонтировать все детали, контактирующие с жидкостью, и промыть их тёплой водой, с добавлением обычного средства для мытья посуды.

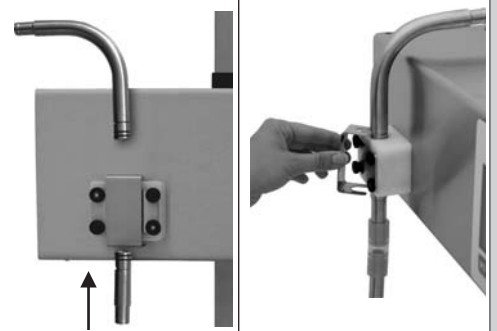
Первичная чистка и монтаж

Монтаж скобы для центровки банок (со скобочным выключателем)



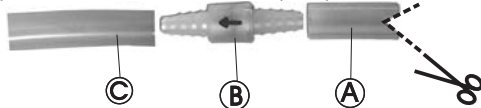
Монтаж насосной головки по рисунку

- трубное колено (сверху) и наполнитель (снизу) вставить в головку до упора (для лучшего скольжения, смазать уплотнительные кольца Розливаемой жидкостью)
- зафиксировать оба Конца скобой



Обратный клапан

- засасывающий шланг (C) отрезать по длине, чтобы он доставал до дна ёмкости.
- обратный клапан (B) вставить в шланг (направление соблюдать!)
- с другой стороны клапана одеть кусок шланга (A, длина 50мм), вырезав на конце уголок, как показано на рисунке.



Выбор и монтаж наполнителей/форсунок

по диаметру горловины ёмкости:

- 12-20 мм
- 12-20 мм
- >20 мм

Таким образом собранные Наполнители облегчают направление Форсунок в горлышко.

Наполнитель 10 мм & Наполнитель 15 мм
В комплекте находится по одному наполнителю каждого типа.

Подготовка розлива

Электроподключение:

- соединить блок питания с аппаратом - поставить красный выключатель аппарата на «1» (выключатель не светится)
Скобочный или ножной выключатель пока не подключать !

Предпосылки для точного розлива:

- жидкость засасывается всегда снизу
- при необходимости хорошо перемешать жидкость. Цель: однородность консистенции и температуры.
- максимальная температура жидкости 60°C (При стандартном исполнении)
- по возможности, незначительное колебание уровня жидкости в заборной ёмкости (глава 3.6 в руководстве по эксплуатации)

Всасывание

- залить 2 столовые ложки жидкости в насосную головку
- присоединить трубное колено к головке насоса
- подставить пустую бутылку
- в режиме „Hand“, при 3000/мин всасывать жидкость до безпузырькового Наполнения головки и наполнителя жидкостью



Принцип работы

1. В меню „SETUP“: - установка специальных номинальных доз розлива
2. В меню „AUTO“: - выбор номинального веса (первая строка в меню)
 - наполнение первой бутылки, измерение и корректировка веса
 - подключение скобочного или ножного выключателя к аппарату
 - серийный розлив жидкости

Чистка

- опорожнить насосную головку и всасывающий шланг
- открутить болты, снять крышку, вынуть прокладку, шестерни, шпонку
- промыть все части в чистой воде (в комплект входит круглая щётка), Применение средств для мытья посуды возможно.

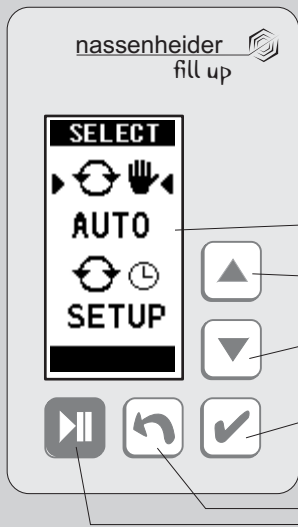
Внимание! Блок управления только протирать влажной тряпкой, вода не должна проникать во внутрь аппарата!





ФУНКЦИИ УПРАВЛЕНИЯ

УПРАВЛЕНИЕ КЛАВИАТУРЫ



Общие правила:

- выбор строчки клавишами
 - подтверждение клавишей
- Все изменяемые значения представлены инверсно (белым по черному)

Дисплей

Клавиши-стрелки:
Выбор вверх/вниз в меню

Клавиша ОК:
Маркировка/подтверждение выбора

Стрелка назад:
Переход в предыдущее/вышестоящее меню

Старт:
Двигатель насоса ON/OFF (ВКЛ/ВЫКЛ)

ПЕРЕКАЧКА

Непрерывный режим (вперед)
Старт/стоп насоса посредством однократного нажатия клавиши

Интервальный режим (вперед)
Перекачка только при нажатой клавише

Непрерывный режим (назад)
Обратная перекачка (снизу вверх) Старт/стоп насоса посредством однократного нажатия клавиши

Интервальный режим (назад)
Перекачка только при нажатой клавише

ДОЗИРОВКА

Выбор/показания номинального веса

Показания степени наполнения

Калибровка:
если вес наполнения не соответствует заданному, следует ввести здесь взвешанный вес и подтвердить клавишей . При последующем розливе машина корректирует вес автоматически

Меню с двумя функциями, Выбираются кнопками :

- 1) Установка продолжительности обратного хода после наполнения — подбирается в зависимости от вязкости жидкости (Стандарт: 0 до 1)
- 2) 50%

Понижение скорости наполнения на 60 % при наполнении ёмкости на 0-100%, избежание образования пены.
Например: при установке 50%, скорость наполнения уменьшается после наполнения ёмкости на 50%. При 100%, скорость наполнения не меняется до конца.

Показания двигателя ON/OFF

Показания числа оборотов двигателя.
Регулируется посредством ручки справа.

ПРОГРАММНО-ВРЕМЕННОЕ УПРАВЛЕНИЕ

Попеременная перекачка (вперед/назад)

Перекачка интервальная (вперед)

Перекачка интервальная (назад)

Установка паузы между перекачиванием (ч:мин:сек)

START

ON

Продолжительность одного цикла перекачки (мин:сек)

ПРОГРАММНЫЕ УСТАНОВКИ

- Выбор языка
- Лист номинальных доз розлива
- Установка обратного хода
- Выбор единицы измерения
- Выбор плотности среды
- Выбор насоса
- Выбор подключаемых принадлежностей
- Заводские установки
- Счетчик перекачиваемой/разливаемой массы

Информация и консультация:
Григорий Андреевич Вахгольц
A & G Wachholz
Schüsselbruch 15
32339 Espelkamp
Germany

Телефон: +49(0)5772-5442
Факс: +49(0)721-151-201-339
E-Mail: 3033-305@online.de

Product Homepage: www.nassenheider.com
<http://info-ru-produktservice.com>